

# Ръководство на потребителя за жична гейминг мишка TRUST GXT 960

## I. Основни характеристики на мишката:

- DPI нива, които може да променят
- Максимално DPI ниво: 10000 dpi
- Скорост на проследяване: 100 ips
- Вид сензор: оптичен
- Брой бутони: 6
- Програмируеми бутони: Да
- Тип връзка: Жична
- Захранване: чрез USB
- Вид конектор: USB-A
- Подходящ за употреба с дясна ръка
- RGB светлини: Да
- Съвместими типове устройства: Лаптопи и компютри
- Съвместими софтуерни платформи: Windows
- Системни изисквания:
  - Свободен USB порт
  - Windows 10 или 11

## II. Употреба:

### Преди употреба:

Моля извадете мишката от опаковката ѝ и се уверете, че сте премахнали всички опаковъчни материали от нея. Ако се съмнявате в целостта на опаковката или върху мишката има видими следи от повреда недейте да я използвате. В подобни случаи ви препоръчваме да потърсите помощ от търговеца от който сте закупили това устройство.

### Как да инсталирам това устройство?

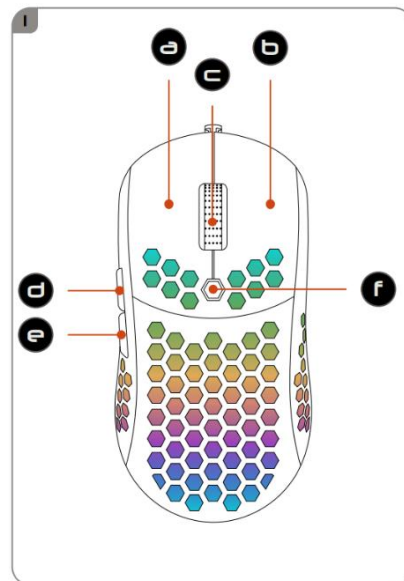
Може да намерите най-новите налични драйвери за това устройство на [www.trust.com](http://www.trust.com). В повечето случаи инсталирането на драйвери не е необходимо, тъй като вашият компютър най-вероятно ще разпознае мишката моментално.

Тази мишка може да бъде използвана с повечето компютри, които разполагат със свободен USB порт.

### 1. Преглед на мишката:

#### Бутони:

- Бутон 1 (По подразбиране = ляв бутон на мишката)
- Бутон 2 (По подразбиране = десен бутон на мишката)
- Бутон 3 (По подразбиране = щракване със среден бутон)
- Бутон 4 (По подразбиране = напред)
- Бутон 5 (По подразбиране = назад)
- Бутон 6 (По подразбиране = DPI)



## 2. Как да инсталирате мишката:

- Отворете интернет брауъра и отидете на адрес [www.trust.com/23758/driver](http://www.trust.com/23758/driver).
- Щракнете бутона „Download EXE“, за да изтеглите софтуера.
- Щракнете върху „23758\_X.exe“ и следвайте помощника за инсталация.
- Щракнете върху прекия път „TRUST GXT 960 Gaming Mouse“, за да стартирате софтуера.
- Сега можете да започнете конфигурация на мишката. В наръчника ще бъде посочено като „Apply“, за да актуализирате мишката.

**Важно:** Актуализирането на мишката може да отнеме до 20 секунди в зависимост от Вашата система.

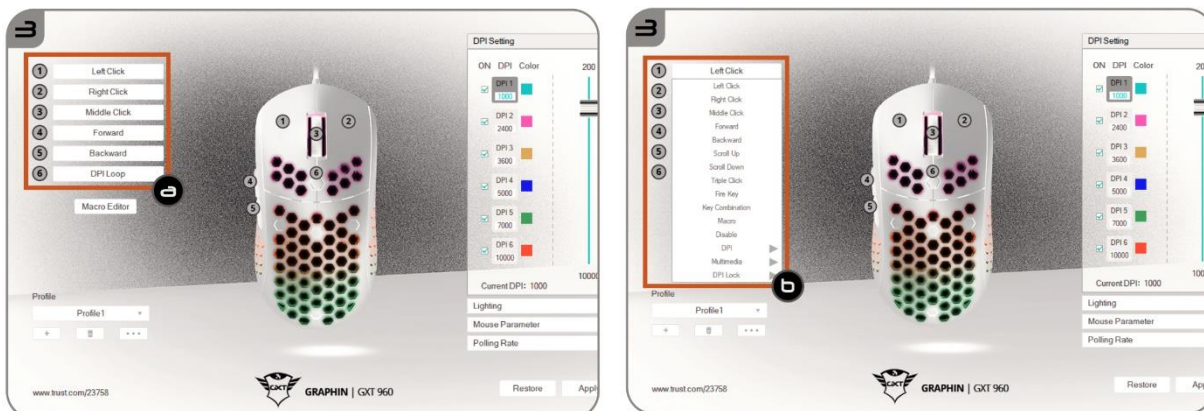


## 3. Програмиране на бутони:

### Назначаване на функция:

- Щракнете на бутона, който искате да преназначите.
- Щракнете на функцията, която искате да назначите.
  - Щракнете върху „Apply“, мишката се актуализира.

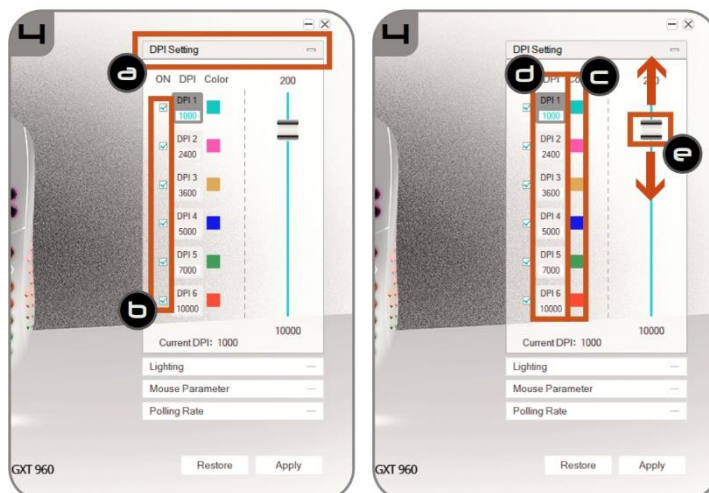
**Важно:** Поне един бутон трябва да бъде назначен като „Left Click“.



## 4. Честота на докладване и DPI настройки:

### 4. DPI настройки:

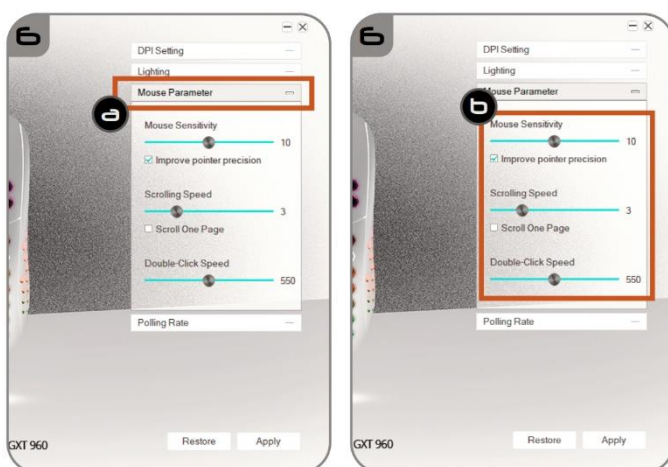
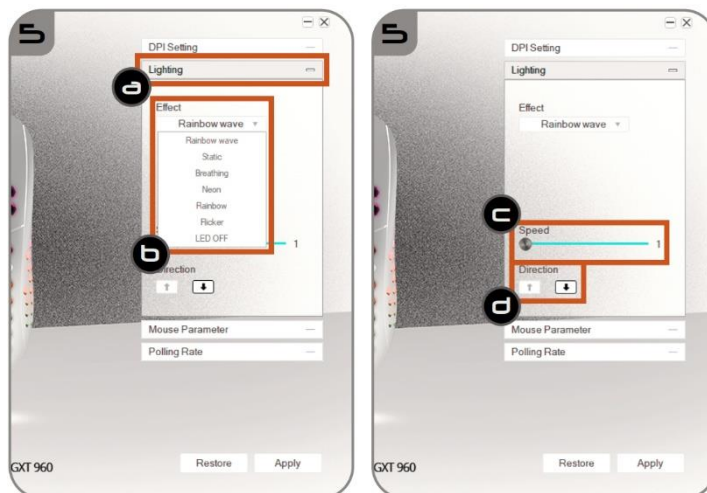
- Щракнете върху раздел „DPI Setting“.
- Щракнете полето за отметки до броя DPI, за да активирате или деактивирате това ниво на DPI.
- Изберете цвят на светодиодите за всяка DPI настройка.
- Щракнете върху бутона „DPI“.
- Сменете нивото на DPI като изтеглите съответната лента.
- Щракнете върху „Apply“, мишката се актуализира.



## 5. Настройки на светлина:

### Смяна на Светлинния ефект:

- Щракнете върху раздел „Lighting“.
- Сменете режима на светлината.
- Смяна на скоростта на анимацията.
- Смяна на посоката на вълната.
  - Щракнете върху „Apply“, мишката се актуализира.



## 6. Други настройки:

### Параметри на мишката:

- Щракнете върху раздел „Mouse Parameter“.
- Смяна на ускорение, скорост на Windows показалеца, скорост на превъртане на Windows или скорост на двукратно щракване на Windows чрез изтегляне на съответния курсор.
  - Щракнете върху „Apply“, мишката се актуализира.

## 7. Polling Rate:

- Щракнете върху раздел „Polling Rate“.
- Сменете честотата на опресняване като щракнете върху съответната честота.
  - Щракнете върху „Apply“, мишката се актуализира.

## 8. Макро настройки:

### Създаване на макрос (запометете последователността на клавиши в софтуера):

- Щракнете върху бутона „Macro Editor“ [МАКРОС].
- Щракнете върху „New macro“, за да създадете нов макрос.
- Задайте време за забавяне между всяко действие и/или настройка на цикъл/повторение.
- Щракнете ‘Start record’, за да стартирате записа на макрос. Сега въведете исканата от Вас последователност на макрос.
- Щракнете ‘Stop record’, за да спрете записа на макрос. (макс. 168 действия)
- Щракнете върху „Save“.
- Създаденият макрос е наличен във функция „Macro“.

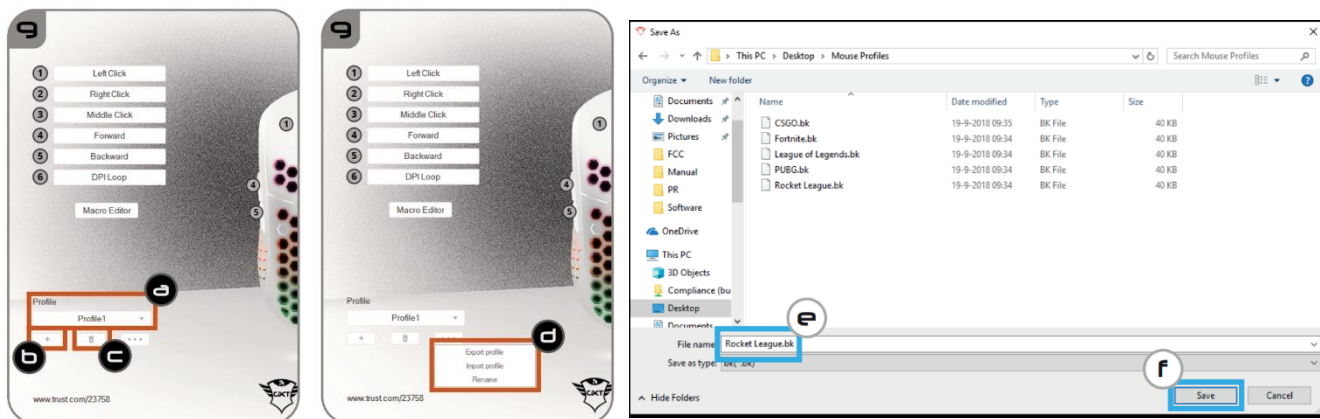
**Важно:** За да назначите макрос, следвайте стъпка 3 на този наръчник.



## 9. Настройки на профил:

Изберете, Запазете или Заредете профил:

- Изберете един от 3 те профила като щракнете върху предпочитания.
- Щракнете върху иконата +, за да добавите нов профил.
- Щракнете върху „C“, за да изтриете профил.
- Щракнете „Export profile“, за да запазите настройката. Щракнете върху „Import profile“, за да заредите настройка.
- Въведете име за настройката на мишката, която искате да запазите или изберете за зареждане предпочитан профил.
- Щракнете „Save“, за да запазите настройката. Щракнете върху „Open“, за да заредите настройка.  
– Щракнете върху „Apply“ → Сега настройката на мишката Ви е запазена или актуализирана в мишката.



## 10. Възстановяване на настройки по подразбиране

- Щракнете върху „RESTORE“, за да нулирате текущия профил към фабричните настройки.
- Щракнете върху „OK“, за да нулирате текущия профил към фабричните настройки.

